



MEMORIA TÉCNICA 2008

ÍNDICE

PRESENTACIÓN ASOCIACIÓN ASPAYM MURCIA.

Introducción.
Representatividad.
Estructura Legal y Organizativa.
Instalaciones.

MEMORIA TÉCNICA AÑO 2008.

SERVICIOS.

Servicio de Información y Asesoramiento Personal. (Administración, gestión, servicios generales y mantenimiento de infraestructuras).
Servicio de Rehabilitación.
Servicio de Atención Socio-Sanitaria.
Servicio Transporte Adaptado.
Servicio de Accesibilidad.
Servicio Jurídico.
Servicio Laboral-fiscal.
Servicio de Prevención y Riesgos Laborales.
Servicio de Protección de Datos.

PROGRAMA.

Programa Atención Personal y Vida Autónoma (APVA).
Programa Formación y Empleo.
Jornadas: Enfoque Multidisciplinar del Lesionado Medular y Gran Discapacitado Físico (X edición).
Campañas de Prevención y Concienciación Social para evitar Lesiones Medulares.
Programa de Divulgación y Publicidad.
Campañas de Mentalización y Sensibilización.
Programa Atención Personal para una Vida Autónoma y Respiro a Familiares (programa de enfermos crónicos).
Programa para Mejorar las Infraestructuras de Aspaym: Construcción del Centro de Integración y de Día.
Programa de Vacaciones.
Programa de Voluntariado.
Campaña Control de Alcholema.
P. Atención Integral al Nuevo Lesionado Medular.
Programa de Asistencia y Promoción a la Autonomía Personal en el Lesionado Medular.

COLABORACIONES Y COORDINACIÓN CON OTRAS ENTIDADES.

Predif.
Federación Nacional Aspaym.
Cermi Región de Murcia.
Administración Regional y Local.
Organismos Privados y Obras Sociales.

RESUMEN DE REUNIONES DE TRABAJO Y OTRAS ACTIVIDADES DEL EJERCICIO 2008.

PRESENTACIÓN ASOCIACIÓN ASPAYM MURCIA.

Introducción.

La Asociación de Paraplégicos y Grandes Discapacitados Físicos de la Comunidad Autónoma de Murcia (**ASPAYM**), tiene como seña de identidad, trabajar para mejorar las condiciones de vida del colectivo de personas con discapacidad en general, y lesionados medulares en particular. Para ello, cada año, renovamos nuestro esfuerzo con programas y actividades en las que participan nuestros socios.

ASPAYM Murcia, es una institución de servicios a lesionados medulares y grandes discapacitados físicos. Fue fundada el 28 de enero de 1992 como una asociación sin ánimo de lucro y personalidad jurídica propia y plena capacidad de obrar, por iniciativa de tres lesionados medulares y con el apoyo de la administración y otras colaboraciones tanto públicas como privadas, fuimos creciendo hasta hoy, contando con 400 socios numerarios.

Nuestra Entidad esta declarada de utilidad pública con el número 110.443 con fecha 12 de febrero de 2001 e inscrita en el registro:

- Asociaciones con N° 3280.
- Centros y servicios sociales E.407.1
- Asociaciones ciudadanas 33.

Representatividad.

La Asociación, está integrada a nivel Nacional, desde 1992, en la Federación Nacional de ASPAYM, teniendo ésta su sede central en Toledo en los bajos del Hospital Nacional de Paraplégicos, es una entidad sin ánimo de lucro conformada por 14 asociaciones repartidas por todo el territorio nacional, implantadas en Albacete, Baleares, Canarias, Castilla-León, Cataluña, Cuenca, Galicia, Granada, Madrid, Murcia, Principado de Asturias, Sevilla, Toledo y Valencia.

Así mismo, desde el año 1996 la Federación Nacional de Asociaciones ASPAYM, está integrada a su vez en la Confederación PREDIF - Plataforma Representativa Estatal de Discapacitados Físicos -, con sede social en Madrid.

Y desde el 6 de noviembre de 2007, Aspaysm Murcia forma parte del CERMI Región de Murcia (Comité Español de Representantes de Personas con Discapacidad).

Estructura Legal y Organizativa.

Junta Directiva.

| | |
|--|----------------|
| José Gracia Villanueva | Presidente |
| M ^a Del Mar Martínez Franco | Vicepresidenta |
| Raúl Martínez Pérez | Secretario |
| Antonio Carbonell Nicolás | Tesorero |
| Sofía Balsalobre Navarro | Vocal |
| Carlos A. Valdés Campillo | Vocal |
| Manoli Sánchez López | Vocal |
| M ^a José Molina Lajarín | Vocal |

Equipo de Recursos Humanos:

| | |
|---------------------------------------|-------------------------|
| Antonio J. García Ruíz | Jefe Administración |
| M ^a Dolores López Martínez | Trabajadora Social |
| Inmaculada Martínez Franco | Psicóloga |
| Isabel Corbalán Cantero | Auxiliar Administrativa |
| Jesús F. Guijarro Herrero | Asistente |
| Asunción Duque Rocamora | Asistente Personal |
| Clara Isabel Navarro Rubio | Asistente Personal |
| Halyna Hrushetska | Asistente Personal |
| Carolina Ordoñez Nievas | Asistente Personal |
| Piedad S. Rodríguez Revelo | Asistente Personal |
| M ^a Carmen Lázaro Méndez | Asistente Personal |
| Amparo Ocampo Cuervo | Asistente Personal |
| Silvia Ohemzuwa | Asistente Personal |
| Celia del Carmen Grandes Egas | Asistente Personal |
| Juana García González | Asistente Personal |
| Adriana Gissel Pilacuan Salas | Asistente Personal |

El Organigrama funcional de la Asociación está conformado por una **Asamblea General, Junta de Gobierno, Área de Trabajo Social y Área de Gestión y Administración**, para desencadenar en los servicios, actividades, programas y grupos de trabajo.

Instalaciones.



Sede Social, sito en C/ Pantano de Camarillas, N° 13.bajo. 30.009 Murcia.
Tlf. 968.28.61.57/968.28.25.14
Fax: 968.28.67.55
E-mail: aspaymmurcia@forodigital.es
Web: www.aspaymmurcia.org

CENTRO DE REHABILITACIÓN



AULA DE NUEVAS TECNOLOGÍAS



CENTRO DE INTEGRACIÓN Y DE DÍA.



Fachada lateral (mayo 2009)



MEMORIA TÉCNICA AÑO 2008.

SERVICIOS.

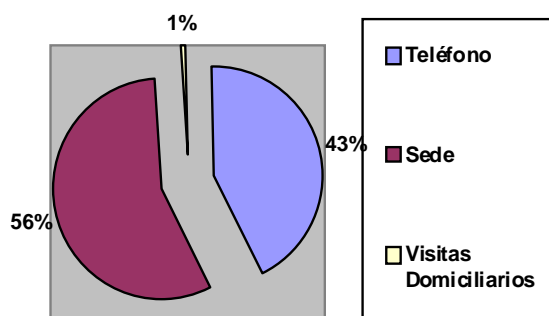
Servicio de Información y Asesoramiento Personal. (Administración, gestión, servicios generales y mantenimiento de infraestructuras).

El Servicio de INFORMACIÓN y ASESORAMIENTO, representa el primer nivel de atención de la Asociación, para todas aquellas personas que plantean sus demandas en la Sede Social. Es atendido por el trabajador social, apoyado por el resto de trabajadores. Le corresponde la función de recepción de las demandas, su clasificación, análisis y derivación a otros programas, servicios y recursos de la propia Asociación o del entorno.

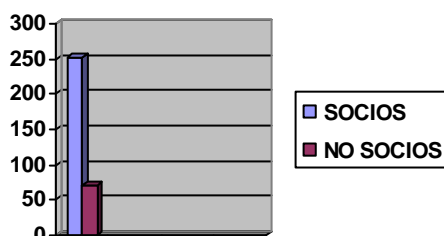
Se informa a las personas con discapacidad física de sus derechos, de los recursos y prestaciones sociales y de las alternativas disponibles ante determinadas situaciones personales en las que requieren apoyo y orientación.

A lo largo del año 2008 se han atendido más de 322 consultas, y a continuación pasamos a ilustrar los datos más significativos:

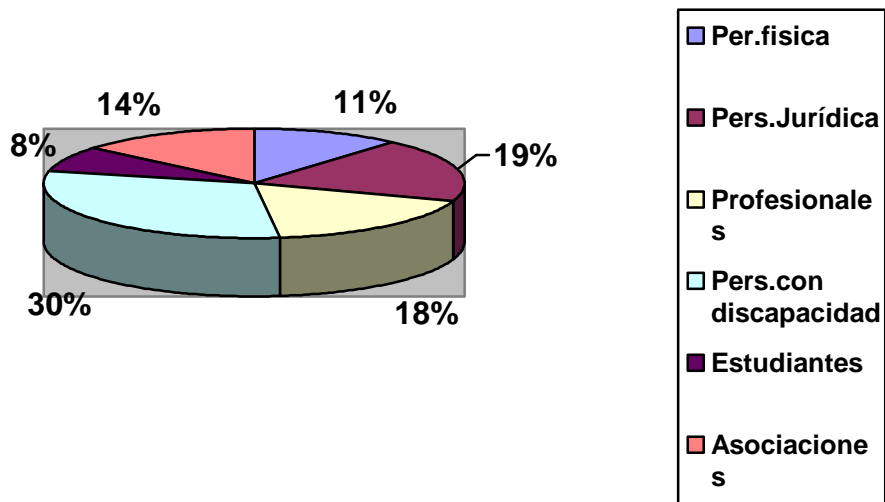
MODO DE CONSULTAS



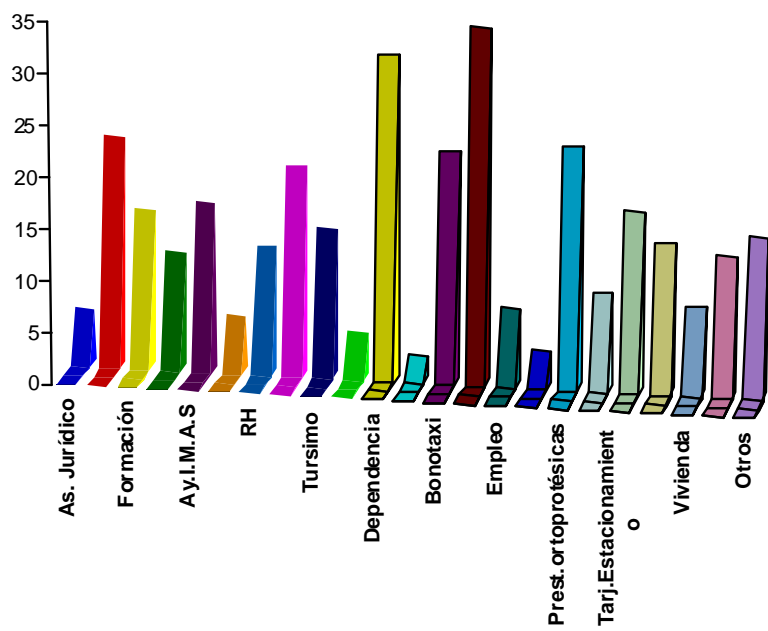
DESTINATARIOS



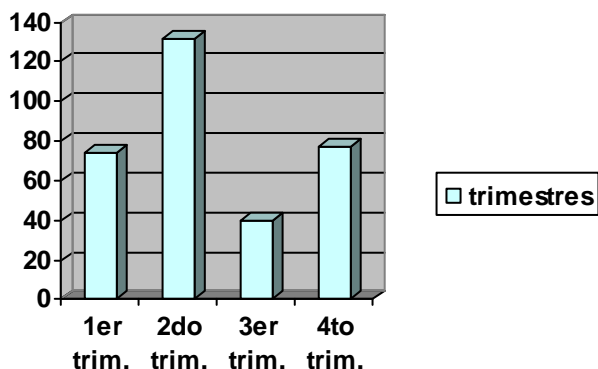
Las consultas cursadas por **NO SOCIOS** son planteadas en un 30% por personas con discapacidad, 19% por personas jurídicas, 18% por profesionales de la rama sanitaria y de los servicios sociales, 14% por Asociaciones o Fundaciones, 11% por personas físicas, y un 8% por estudiantes universitarios.



Temática Consultas 08



CONSULTAS POR TRIMESTRES



Desde este programa y para garantizar una atención integral al colectivo seguimos las siguientes actuaciones:

- Contactamos con organismos públicos y privados, para proporcionar recursos y ayudas a disposición de nuestros afiliados.
- Gestión, tramitación y solicitud de subvenciones a diferentes convocatorias públicas y privadas para conseguir la cofinanciación necesaria para poder desarrollar nuestra programación de servicios y actividades en cada anualidad.

La sede social, viene funcionando como foco de apoyo a la información, y la forma de atención es mediante consultas personales, vía telefónica, entrevistas, envío de correo postal, envío de e-mail o visitas domiciliarias, en horario de mañanas, de 9 h a 14 horas, y de lunes a viernes y en horario de tardes, de 16,30 h a 19,30 h, de lunes a jueves.

Actualmente la Asociación esta conformada por 400 socios, y a todos les acercamos información a través del envío de circulares remitidas a sus domicilios con carácter trimestral aprox., para notificarles las novedades que van surgiendo en el sector de la discapacidad.

Servicio de Rehabilitación.

| OBJETIVOS | DESARROLLO ACTIVIDAD | Nº BENEFICIARIOS | CALENDARIO |
|--|---|--------------------------------------|------------|
| 1. Mantener, recuperar o mejorar el estado de salud de las personas con discapacidad, encaminado a conseguir su autonomía personal y una vida más independiente. | Sesiones Individualizadas de tratamiento fisioterapéutico en el Centro de Rehabilitación de ASPAYM, sito en Plaza Bohemia, Nº 5 (Murcia). El servicio se ha prestado a razón de una sesión semanal, fijada los viernes por la tarde en horario de 16 h a 20 horas. | 20 personas con discapacidad física. | 11 meses. |
| 2. Facilitar la recuperación integral orientada a la integración socio-laboral. | | | |
| 3. Prevenir todas aquellas complicaciones que puedan aparecer en personas encamadas y/o dependientes, así, problemas circulatorios, respiratorios, digestivos, úlceras por presión, retracciones musculares y otros. | Para garantizar la cobertura de este servicio a nuestros asociados, se organizan grupos rotativos con carácter trimestral. | | |

Servicio de Atención Socio-Sanitaria.

Objetivos.-

- Lograr la cobertura en la atención médica con equidad, eficacia y eficiencia.
- Suplir la escasez de recursos con servicios específicos que puedan atender la problemática del colectivo en el ámbito personal, familiar, social y laboral.
- Coordinar protocolos de actuación para la atención sanitaria de pacientes con lesión medular en la Región de Murcia.
- Mejorar la calidad de vida del colectivo de personas con gran discapacidad, a la vez que potenciar una mayor autonomía personal.
- Evitar situaciones de desarraigo y aislamiento promoviendo actuaciones de motivación para una participación activa en la sociedad.

Actuaciones.-

- 1º) Becas Carné de conducir. Se informa y apoya en la tramitación de estas ayudas económicas a favor de personas con problemas de movilidad como vía a la consecución de un mayor desenvolvimiento y autonomía personal para su integración a todos los niveles. Se tramitan en ASPAYM MURCIA, y se remiten a Federación Nacional ASPAYM.
- 2º) Aspaym mantiene suscrito un Convenio con la Fundación Jorge Alió y la Clínica VISSUM, mediante el cual se ofrece a personas con gran invalidez cirugía láser sin coste alguno para socios y con descuentos a familiares.
- 3º) Información, asesoramiento y apoyo en la gestión de ayudas o subvenciones para material ortoprotésico (sillas, bitutores, grúas, cojines y colchones antiescaras,...), farmacológico (tratamiento para la disfunción eréctil) y material de incontinencia (sondas, bolsas, absorbentes).
- 4º) Estudio individualizado acerca de las necesidades técnicas a fin de prestar un servicio de asesoramiento, de tal manera que la persona con discapacidad pueda demandar a la Administración Regional (Sanidad) las ayudas técnicas que precisa para que pueda tener una mayor desenvolvitura. Para llevar a cabo este estudio diagnóstico Aspaym cuenta con el apoyo de una Ortopedia, a través de un convenio de colaboración en beneficio de nuestros afiliados.
- 5º) Aspaym mantiene suscritos convenios de colaboración con Clínicas de Fisioterapia, así Clínica Cemedé, Clínica Los Pinos, Clínica Vitalice, ubicadas en la localidad de Murcia, donde se aplican bonificaciones en las tarifas para personas con recursos económicos precarios.
- 6º) Convenio suscrito con el Hospital U. Virgen de la Arrixaca donde se ha implantado un programa de apoyo socio-sanitario, con el fin de mejorar la calidad de vida y de asistencia sanitaria de socios de Aspaym, a través de un equipo multidisciplinar de profesionales de la salud. Este convenio supone un sustento para garantizar y minimizar el tiempo de espera para las citaciones de revisión anual o primeras citas. Desde la propia Asociación se tramitan las citas del colectivo, las cuales se remiten vía fax al Servicio de Admisión, y una vez el servicio de admisión tiene programadas las citas contacta con la asociación para comunicar la fechas de las citaciones, el papel de Aspaym es actuar de mediador entre el paciente y la Institución Sanitaria, a la vez que conseguimos que en un máximo de dos días los socios puedan realizar sus revisiones anuales las cuales comprenden: *analítica/ecografía/rehabilitación/urología*, agilizando considerablemente dichas citaciones.
- 7º) Tutorías individualizadas, donde se constituyen equipos integrados por lesionados medulares veteranos, quienes van exponer su vivencia y experiencia personal a los nuevos lesionados medulares, con la finalidad de agilizar el proceso para una vida normalizada. El apoyo y el testimonio siempre motiva al recién accidentado para mostrar las alternativas a las que puede optar por su situación, dichas intervenciones se llevará a cabo en la Institución Sanitaria (Murcia y Toledo), y en la fase post-hospitalaria (domicilio del beneficiario).

Servicio Transporte Adaptado.

Con la finalidad de facilitar el transporte privado en el colectivo de personas con gran discapacidad física, la Asociación Aspaym Murcia, está dotada de dos furgonetas adaptadas, una de ellas cuenta con adaptación en los mandos para ser conducida por personas con limitaciones en los miembros inferiores.

Para el propio funcionamiento y gestión de la asociación, se dispone de un vehículo, garantizando así la asistencia y cobertura asistencial que requiere el equipo directivo y personal contratado, y de manera puntual y siempre que no interrumpa la marcha de la asociación, el otro vehículo se reserva para las peticiones de nuestros afiliados y personal colaborador.

Servicio de Accesibilidad.

A través de PREDIF, podemos acceder a la **Asesoría en Accesibilidad Universal y Diseño para todos.**

PREDIF crea en septiembre de 2007 un servicio de asesoría técnica en Accesibilidad Universal. Éste está dirigido a los asociados, **a las Federaciones ASPAYM y COAMIFICOA** y a agentes públicos y privados de distintos ámbitos, urbanismo, edificación, transporte, salud, turismo, cultura, educación, deporte, etc.

En definitiva, con este servicio PREDIF pretende ser una agencia de asesoría y consulta en materia de accesibilidad, respaldada por su conocimiento y experiencia en el sector del Turismo Accesible.

Servicios ofrecidos

1. Asesoría técnica personalizada para la adaptación de la vivienda o del puesto de trabajo.
2. Orientación e información sobre el proceso de solicitud de una subvención para la adaptación de la vivienda.
3. Cursos de sensibilización y formación en Accesibilidad universal
4. Asesoría técnica y logística para la realización de proyectos de accesibilidad
5. Diagnóstico de accesibilidad y plan de adaptación
6. Planes integrales de accesibilidad
7. Investigación en Accesibilidad Universal

Además de este servicio, la Asociación Aspaym Murcia trabaja en la elaboración del programa integral de eliminación de barreras arquitectónicas de la Región de Murcia, en colaboración con la Administración (local y regional), y desde noviembre del año 2007 más directamente a través del CERMI Región de Murcia donde Aspaym preside la Comisión de Accesibilidad.

Dentro del programa de accesibilidad las actuaciones que se realizan dentro de nuestra institución van encaminadas a denunciar todas aquellas situaciones limitativas que nos encontramos en la sociedad. Así en el ejercicio 2008 nuestras intervenciones más relevantes las resumimos a continuación:

- Accesibilidad en el transporte urbano e interurbano.
- Habilitación de más plazas de aparcamiento reservadas a minusválidos.
- Facilitar a los ciudadanos la legislación en materia de accesibilidad.
- Reivindicar mejoras en el transporte sanitario.
- Solicitud de mayor número de sillas anfibia en playas.

- Solicitud de pivotes en zonas de aparcamiento para delimitar el uso de las plazas dirigidas a nuestro colectivo.
- Comunicar a los agentes el mal uso que los ciudadanos están haciendo en las plazas de uso exclusivo a personas con graves problemas de movilidad.
- Solicitar la reserva de plazas de aparcamiento en recintos feriales, actividades lúdicas, recreativas, etc, para facilitar la asistencia de nuestro colectivo, acotando para ello una zona específica.
- Apoyar a nuestro colectivo en denuncias, accesibilidad viviendas, adaptaciones del puesto de trabajo, discriminación, etc.

Servicio Jurídico.

| ACTUACIONES | TIPOLOGÍA CONSULTAS | BENEFICIARIOS |
|---|---|---|
| <p>Se ofrece a las personas con discapacidad una orientación inicial en temas legales, para ello contamos con los servicio del abogado José Manuel Valdés Campillo. La atención se presta vía telefónica o de forma presencial bien en la sede de Aspaym o despacho del abogado. La trabajadora social actúa mediando entre el usuario y el abogado para concertar el primer encuentro entre ambos.</p> <p>También se cuenta con el asesoramiento de un Abogado a través de la Confederación PREDIF (Plataforma Representativa Estatal de Discapacitados Físicos), y a través del CERMI Región de Murcia.</p> | <p>Dentro de la Asesoría técnica, las cuestiones que se han formulado, principalmente:</p> <p>-obtención de certificados de discapacidad, incapacidades laborales, herencias, normativa impositiva, jubilación anticipada, compatibilidad empleo y pensiones, gran invalidez, eliminación de barreras en los edificios sujetos a la Ley de Propiedad horizontal, arrendamientos, adquisición de viviendas, justicia gratuita, accesibilidad en entornos laborales, exenciones, bonificaciones en diversos impuestos, impuesto sobre la renta de las personas físicas, ley de dependencia, y en general sobre normativas relacionadas con la discapacidad.</p> | <p>Este servicio se dirige <i>exclusivamente a afiliados de ASPAYM y familiares directos, y a la propia Asociación</i> en gestiones y trámites burocráticos derivados del propio funcionamiento diario de la entidad.</p> |

Servicio Laboral-fiscal.

| ACTIVIDAD | CONTENIDO | BENEFICIARIOS |
|--------------------------------|---|--|
| <i>Servicio LABORAL-FISCAL</i> | Servicio que subcontrata la asociación a través de la Asesoría Párraga S.L, para la gestión de nóminas, contratos de alta del personal laboral vinculado a la entidad, control de partes de baja, modificaciones contratos, suspensión de contratos, finiquitos, seguros sociales, modelos de la agencia tributaria y fiscalidad. | De esta actividad se beneficia la propia entidad, y en casos puntuales, se deriva a personas con discapacidad para solventar cuestiones de contratos de trabajo, afiliación al régimen de autónomos, o asesoramiento en casos de despidos de trabajo, etc. En estos casos el trabajador social actúa intermediando entre el socio y el personal de la asesoría para atender la consulta planteada por el afiliado. |

Servicio de Prevención y Riesgos Laborales.

| ACTIVIDAD | CONTENIDO | BENEFICIARIOS |
|---|---|---|
| <i>Servicio de Prevención y Riesgos Laborales</i> | Servicio subcontratado por la Asociación con la empresa Holengrup en cumplimiento de la normativa de prevención y vigilancia de la salud. | Asociación Aspaym <ul style="list-style-type: none"> • Trabajadores: formación, reconocimientos médicos, medidas preventivas en el puesto de trabajo, etc. • Infraestructuras: medidas de seguridad y emergencia. |

Servicio de Protección de Datos.

| ACTIVIDAD | CONTENIDO | BENEFICIARIOS |
|-------------------------------------|--|---|
| <i>Servicio Protección de Datos</i> | Cumpliendo con la normativa vigente en la materia y según la Ley Orgánica 15/1999 de 12 de diciembre de Protección de Datos de Carácter Personal se contrata este servicio para salvaguardar los datos, ficheros, documentación y otros. | La propia Institución. Socios Aspaym. Voluntarios Aspaym. Colaboradores Aspaym. Empleados Aspaym. |

PROGRAMAS.

Programa Atención Personal y Vida Autónoma (APVA).

El programa ha estado basado en la prestación de un Servicio Integral a personas afectadas por una grave discapacidad física con un elevado nivel de dependencia, mediante el cual se ha pretendido mejorar la calidad de vida del colectivo, fomentando la autonomía personal, promoviendo la concienciación sobre el apoyo de ayudas técnicas, prestando apoyo tanto al afectado como a su familia.

Cubrimos las necesidades de la persona discapacitada dentro de su entorno familiar, en su propio domicilio, no produciéndose desarraigo, sino todo lo contrario, se trata de fortalecer el núcleo familiar, enseñando técnicas para mejorar el sistema de comunicación entre todos los miembros, evitando conductas destructivas, e introduciendo pequeños cambios en hábitos de tal forma que los roles familiares queden definidos, para una plena armonía personal y familiar.

Seleccionamos al personal contratado para este programa (cuidadores), profesionales los cuales se desplazan al domicilio del beneficiario para atenderles in situ y prestarles el apoyo que estos necesitan precisamente como consecuencia de las limitaciones físicas que presentan los beneficiarios directos del programa.

El programa ha abarcado estas tres facetas:

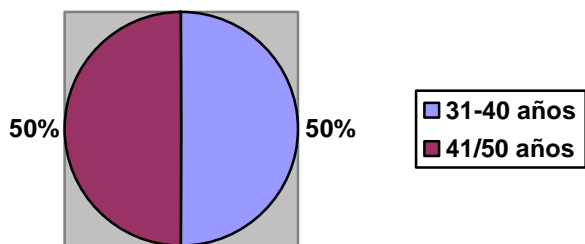
1. *Atención Personal* (apoyo al usuario en sus necesidades personales diarias de higiene personal, vestido, aseo, apoyo en transferencias...)
2. *Arreglo del Hogar* (apoyo en tareas domésticas que el usuario no pueda o le sean dificultosas a raíz de la discapacidad).
3. *Relación con el medio* –Socialización- (trabajar aquellas potencialidades del usuario que le propicien alcanzar una mayor autonomía, no ya solo personal sino también social)

Se intenta siempre implicar al máximo al usuario en la participación de tareas, siempre y cuando sea posible, según el tipo y nivel de la lesión, y que los cuidadores sigan las instrucciones marcadas por los técnicos del programa en coordinación con el propio usuario.

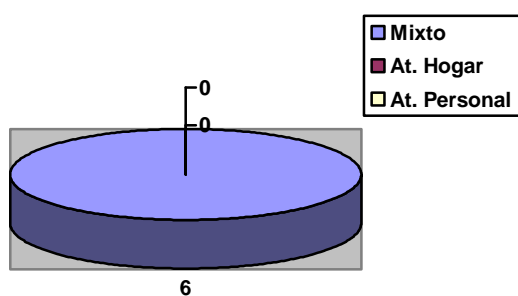
Este programa es de carácter anual, iniciándose su ejecución a fecha 1/01/2008 y finalizando a fecha 31/12/2008.

En este ejercicio contabilizamos 6 beneficiarios directos –personas en situación de dependencia-, y 10 beneficiarios indirectos –familiares directos quienes ejercen a diario los cuidados básicos de asistencia y atención-..

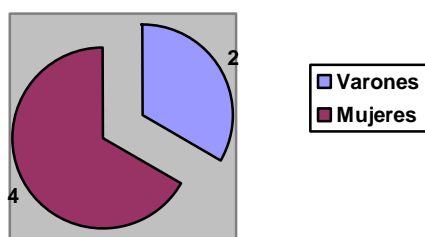
EDAD (beneficiarios del Programa).



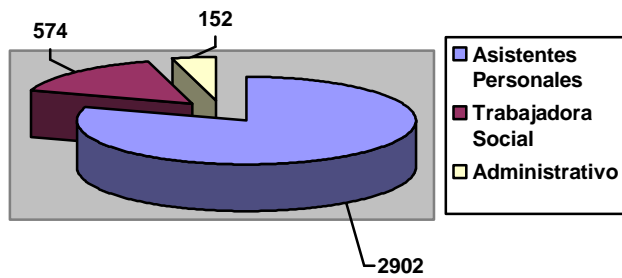
TIPO DE ATENCIÓN



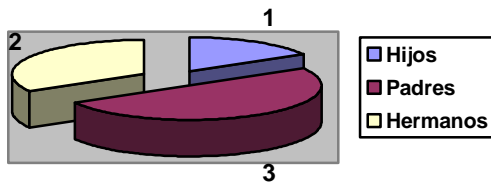
GÉNERO



DISTRIBUCIÓN POR HORAS

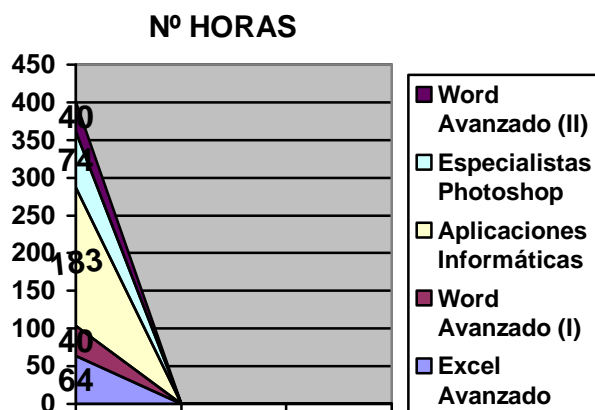


CUIDADOR PRINCIPAL

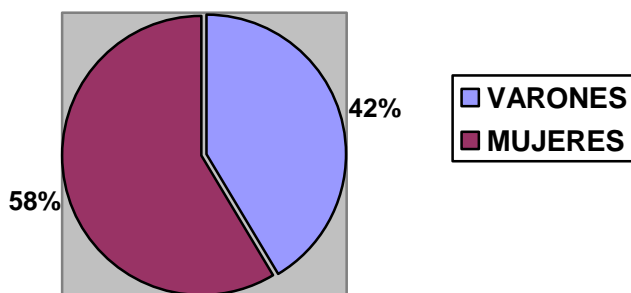


Programa Formación y Empleo.

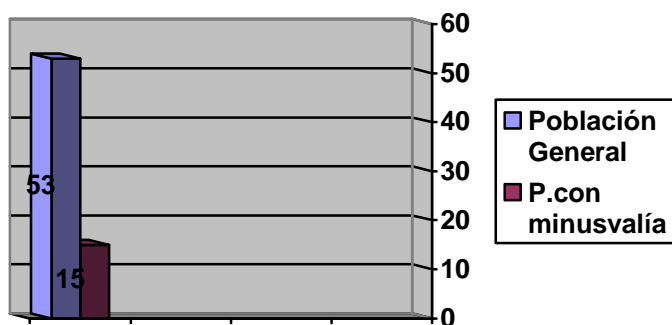
A continuación se expone un resumen de los Cursos que Aspaym Murcia ha impartido en beneficio de personas **desempleadas**, y de otro lado para **trabajadores en activo** financiados por el Servicio de Empleo y Formación (**SEF**).



ALUMNOS (género)



PERFIL ALUMNOS



Uno de los campos de actuación de la Asociación, va destinado a la integración del colectivo de lesionados medulares y otros discapacitados físicos en el ámbito laboral a través del fomento en el empleo y la formación.

Las acciones que se contemplan van encaminadas a atender las demandas de formación recibidas y posibilitar la adquisición de competencias profesionales que se requieren para desarrollar la ocupación en la que se forma a los alumnos para cubrir ofertas de empleo, facilitando de este modo la incorporación en el mundo laboral así como su integración social. Apoyar al colectivo de discapacitados en activo cuya necesidad sea la conservación y mejora de sus condiciones en el puesto de trabajo.

Actuaciones desarrolladas:

- Realizar y promover cursos de formación orientados a la integración social y laboral.
- Realizar Convenios de colaboración con entidades públicas y privadas.
- Orientación en técnicas de búsqueda de empleo, y aprendizaje de habilidades de inserción laboral (cartas de presentación, currículum vitae...)
- Asesoramiento y orientación en bolsas de empleo de la Región de Murcia.

- Asesoramiento e información sobre planes de estudio, exenciones de matriculas universitarias y cupo de plazas reservadas al colectivo, derivaciones en su caso al SAOP.
- Información y divulgación de cuanta información se estime a empresarios acerca de las prestaciones y ventajas económicas sobre la contratación de personas con discapacidad.
- Atención, valoración y orientación de demandas de empleo y formación.
- Coordinación con entidades públicas y privadas de fines análogos.
- Dotación de un Aula, equipada con 16 puestos informáticos, proyector, y mobiliario adecuado a las características de los destinatarios, favoreciendo actividades relacionadas con la sociedad de la información y nuevas tecnologías.

Jornadas: Enfoque Multidisciplinar del Lesionado Medular y Gran Discapacitado Físico (X edición).

Cada anualidad organizamos estas jornadas en colaboración con la Universidad de Murcia, coordinando actuaciones con la E.U de Trabajo Social, E.U de Enfermería, Facultad de Psicología y E. U Fisioterapia, y en esta edición han participado 25 alumnos

Celebración de la X edición del Curso “Enfoque Multidisciplinar del Lesionado Medular y/o Gran Discapacitado Físico” – VIDA INDEPENDIENTE-

En las diferentes sesiones celebradas durante este curso se han abordado temas de interés, y de máxima actualidad dirigidas a quienes mañana serán los profesionales que atenderán a este colectivo, por ello conviene crear este espacio de reflexión y de análisis profesional, traducido en una jornada formativa con un total de 30 horas lectivas.

Calendario de las Jornadas, del 20 al 24 de octubre de 2008.

Lugar de Celebración, el Acto de Inauguración del Curso se celebra en el Edificio Moneo del Excmo. Ayuntamiento de Murcia, y tras finalizar esta jornada se ofrece un vino de honor a todo el aforo congregado, y el resto de los días se celebra el curso en el Campus de Espinardo de la Universidad Murcia, concretamente en un aula del Centro Social.

Como aspectos innovadores tenemos:

- *Convivencia CEMACAM Torregüil (Sangonera la Verde)*; el grupo de alumnos y socios de Aspaym, junto con los directores del curso, visitaron el Centro Cemacam Torregüil (Sangonera la Seca). El desplazamiento se realizó en un autobús adaptado, una vez en el centro se visitan las instalaciones guiados por dos monitoras, y asistimos a un Taller de usos medicinales de las Plantas, posteriormente reanudamos la visita al centro y finalizamos la actividad recreativa con una merienda en la cafetería. Tras finalizar la visita el personal del centro nos obsequio con una planta a cada asistente, y emprendimos el regreso en el autobús adaptado.
- *Obra de Teatro “El Ángel de Sofía*; protagonizada por una chica parapléjica socia de Aspaym Murcia. La pieza teatral está basada en hechos reales. Sofía es un personaje real que ella misma interpreta, y su título cobra significado conforme transcurre la obra. Sobre el escenario discurre el drama de Sofía, una

chica que a la edad de 23 años sufre un grave accidente de moto quedando parapléjica de forma irreversible.

Materias tratadas en el Curso:

Lesiones de la Médula Espinal: Perspectivas Actuales.

Proyecto Vida Independiente.

Mesa Redonda: Vida Independiente y Calidad de Vida.

Foro de Vida Independiente.

Aplicaciones de las Nuevas Tecnologías en el Campo de la Discapacidad.

Mesa Redonda: Nuevas Tecnologías y Vida Independiente.

Discapacidad: Accesibilidad y Medio Ambiente.

Protocolo de Actuación de Urgencias en caso de Accidentes.

Sexualidad y Paternidad en la Lesión Medular.

Obra de Teatro.

Voluntariado Universitario: Derechos y Deberes.

Experiencia como Usuario del Proyecto de Vida Independiente.

Mesa Redonda: Exposición de los Grupos de Trabajo (memorias realizadas por los alumnos del curso)

Convivencia entre alumnos y socios de Aspaym.

Campañas de Prevención y Concienciación Social para evitar Lesiones Medulares.

| Campañas de Prevención 2008 | |
|------------------------------------|---|
| Ámbito de actuación | Región de Murcia |
| Población (grupo de edad) | 12-19 años |
| Objetivo General | El Objetivo general de la actividad es prevenir y concienciar a los jóvenes de los factores de riesgo que propician las lesiones medulares, incidiendo sobre las medidas que deben tomar para evitar con antelación el daño en la médula. |
| Finalidad de las Campañas | Dar a conocer los niveles de riesgo y las situaciones que originan esta discapacidad física, <i>prevención primaria</i> , exponer la situación actual socio laboral y sanitaria del colectivo, <i>prevención secundaria</i> y acercar la problemática del colectivo a la población general, para eliminar prejuicios en el caso de que existan, concienciando a los jóvenes que los grados de discapacidad no anulan los valores de las personas sino que cambian sus circunstancias, <i>prevención terciaria</i> . |
| Metodología | Charla coloquio de aprox. 50 minutos |
| Material didáctico | Dípticos informativos y formativos, carteles, presentación power point y vídeos ilustrativos. |
| Recursos Humanos | lesionados medulares (voluntarios) |
| Dirigido a | Centros de educación primaria, secundaria y Universidades, y otros centros que así lo demanden dentro del territorio regional. |

En el año 2008 se han llevado a cabo **23 Campañas** incidiendo sobre una población de **1.306 jóvenes**.

| Nombre del Centro | Localidad | Nº Alumnos |
|---|--------------------------------|-------------------|
| Cruz Roja | Murcia | 11 |
| Colegio Salesianos Don Bosco | Cabezo de Torres | 35 |
| Colegio Salesianos Don Bosco | Cabezo de Torres | 30 |
| Colegio Salesianos Don Bosco | Cabezo de Torres | 35 |
| Colegio Salesianos Don Bosco | Cabezo de Torres | 30 |
| I.E.S Orospeña | Archivel (Caravaca de la Cruz) | 50 |
| Colegio Santa Joaquina de Vedruna | Murcia | 45 |
| Grupo Boiscaus del Carmen | Murcia | 10 |
| Colegio Jesús M ^a -Alfonso X | Murcia | 90 |
| Colegio Antonio de Nebrija | Cabezo de Torres | 60 |
| E. U de Trabajo Social (UMU) | Espinardo | 90 |
| E. U de Enfermería (UMU) | Espinardo | 120 |
| Facultad de Psicología | Espinardo | 40 |
| E. U de Fisioterapia | Espinardo | 60 |
| I.E.S Alquipir | Cehegín | 50 |
| I.E.S Alquipir | Cehegín | 50 |
| I.E.S Alquipir | Cehegín | 60 |
| I.E.S Alquipir | Cehegín | 60 |
| Colegio Antonio de Nebrija | Cabezo de Torres | 60 |
| Colegio Antonio de Nebrija | Cabezo de Torres | 70 |
| I.E.S Juan Bosco | Lorca | 130 |
| I.E.S Juan Bosco | Lorca | 110 |
| Cruz Roja | Murcia | 10 |

Programa de Divulgación y Publicidad.

Actividades llevadas a cabo dentro de ese programa:

- Folletos y cartas informativas/circulares.
- Página Web: www.aspaymmurcia.org
- Correo electrónico: aspaymmurcia@forodigital.es
- Revista Informativa ASPAYM MURCIA (V edición).
- Memoria de Actividades 2007 (incluye, acta Asamblea General Ordinaria 07, Memoria Técnica 07, Programa Trabajo 08, Informe del Tesorero, Balance de Situación 07, Cuenta de Pérdidas y Ganancias, Memoria Económica Abreviada 07).
- Material de Imprenta: sobres, folios y carpetas con el anagrama de la Asociación para establecer el canal de información interno y externo.
- Canal Discapacidad en la Web Región de Murcia: www.regmurcia.com
- Bibliografía Especializada: se mantiene un fondo bibliográfico a disposición de asociados y profesionales. Se colabora en la distribución de diversas guías y publicaciones especializadas en accesibilidad, como las editadas por PREDIF:
 - ¿Cómo hacer un hotel accesible?
 - ¿Cómo hacer una casa rural accesible?
 - ¿Cómo hacer un restaurante accesible?
 - Guía 100 Alojamientos Accesibles para todos.
 - Manual para la elaboración de Congresos y Ferias para todos.
- Revistas del Sector de la Discapacidad: Revistas de Asociaciones Aspaym, INFOMÉDULA, PLATAFORMA, PERFILES, MINUSVAL, POLIBEA, CERMI...

Campañas de Mentalización y Sensibilización.

| OBJETIVOS | ACTIVIDADES |
|---|---|
| Promover actuaciones de sensibilización y mentalización en la población general, concienciando sobre la existencia de barreras u obstáculos con las que se encuentra el colectivo de discapacitados físicos, acercando así la discapacidad a la población, para eliminar prejuicios en el caso de que existan, dado que la discapacidad no anula los valores de la persona sino que cambian sus circunstancias. | <ol style="list-style-type: none">1. Campañas de Eliminación de Barreras, se dirige a la población general para que tomen conciencia sobre las barreras urbanísticas, arquitectónicas, transporte, etc, con las que se encuentra a diario este colectivo.2. Campañas de Prevención y Concienciación para Evitar Lesiones Medulares.3. Entrevistas, mesas redondas, tertulias, debates en medios de comunicación, congresos, ferias, donde nuestros afiliados y representantes de ASPAYM acuden para explicar y dar a conocer la situación “real” del colectivo, problemática, avances y/o novedades que van surgiendo en este sector de la población. |

Programa Atención Personal para una Vida Autónoma y Respiro a Familiares” (programa de enfermos crónicos).

El programa ha estado basado en la prestación de un Servicio Integral a personas afectadas por una grave discapacidad física con un elevado nivel de dependencia, mediante el cual se ha pretendido mejorar la calidad de vida del colectivo, fomentando la autonomía personal, promoviendo la concienciación sobre el apoyo de ayudas técnicas, prestando apoyo tanto al afectado como a su familia, dando respuesta al estrés que se producen en los núcleos familiares que cuidan a personas dependientes, y atender por otro lado aquellas otras situaciones en las que se encuentran las personas dependientes al no contar con el apoyo de familiares, situaciones de abandono y/o soledad.

Cubrimos las necesidades de la persona discapacitada dentro de su entorno familiar, en su propio domicilio, no produciéndose desarraigo, sino todo lo contrario, se trata de fortalecer el núcleo familiar, enseñando técnicas para mejorar el sistema de comunicación entre todos los miembros, evitando conductas destructivas, e introduciendo pequeños cambios en hábitos de tal forma que los roles familiares queden definidos, para una plena armonía personal y familiar.

Seleccionamos al personal contratado para este programa profesionales los cuales se desplazan al domicilio del beneficiario para atenderle in situ y prestarles el apoyo que estos necesitan precisamente como consecuencia de las limitaciones físicas que presentan los beneficiarios directos del programa.

Con la subvención concedida hemos podido incidir sobre un total de 4 beneficiarios directos –personas con lesión medular y/o gran discapacidad física-, a continuación detallamos el perfil de la población atendida.

| Usuarios | Sexo | Discapacidad | Edad | Lugar Residencia | Horas/semana | Duración meses |
|----------|-------|--------------------|------|------------------|--------------|----------------|
| 1 | Varón | Distrofia Muscular | 50 | Murcia | 7,5 | 5 |
| 2 | Mujer | Distrofia Muscular | 40 | Murcia | 7,5 | 5 |
| 3 | Mujer | Poliomielitis | 61 | Murcia | 15 | 2 |
| 4 | Varón | Tetraplejia | 41 | Murcia | 30 | 12 |

Programa para Mejorar las Infraestructuras de Aspaym: Construcción del Centro de Integración y de Día.

A continuación detallamos los conceptos ejecutados y gastos ocasionados en la obra a lo largo del ejercicio 2007:

Honorarios del Arquitecto Técnico.

Honorarios del Coordinador de Obra.

Proyecto de Climatización

Tasas Ayuntamiento de Murcia.

Proyecto y Aplicación de Salud en la Obra (Empresa contratada Gestiprel)

Comisiones por aval del Ayuntamiento de Murcia.

Intereses 2ª Póliza de Crédito de 2007.
Luz y Agua Obra.
Constructora, II Fase de Obra (Empresa HP Urbanizadores).
Obras de Instalación Proyecto Domótica (Empresa HP Urbanizadores).
Obras de Telecomunicaciones (Empresa Satiasat)
Cartelería de Obra.
Alquiler Caseta de Obra (Empresa Balat).
Sistema Fotovoltaico.

Programa de Vacaciones.

A través de la Confederación PREDIF, podemos acceder al programa de Turismo y Termalismo, una oferta de viajes culturales y recreativos, organizados para grupos, para el disfrute de una estancia de ocio acorde a las características de los demandantes –personas con discapacidad-.

Desde la asociación se presta un servicio de información y asesoramiento en la tramitación de este programa. Así en el año 2007 se han ofertado viajes a los siguientes destinos: Benidorm, Fuengirola, Viena, Ámsterdam, Almuñecar, La Pineda, Praga, Balneario de Archena, Viella-Valle de Aran, Tenerife, Lanzarote, Santiago y Sevilla.

Programa de Voluntariado.

Las intervenciones se han realizado en tres fases:

- 1º. Captación y selección de voluntarios.
- 2º. Formación básica.
- 3º. Actuaciones que favorezcan la motivación del voluntario para su mantenimiento en las actividades de la asociación.

El servicio ha ido dirigido a personas con gran discapacidad física para la mejora de la calidad de vida, facilitando su autonomía personal y la integración en su medio habitual. La labor del voluntario se traduce en tareas de acompañamiento y apoyo con la finalidad de lograr alcanzar la integración social y laboral, evitar conductas de aislamiento y soledad, normalizar la vida de personas en situación de dependencia.

La gestión del servicio la asume el personal de ASPAYM no subcontratando ninguna actividad. La actividad ha estado coordinada por personal voluntario, integrantes de la Junta Directiva y otros colaboradores, personas con discapacidad, contando con el apoyo técnico del departamento de administración y trabajo social. El equipo interdisciplinar que ha intervenido en el programa ha trabajado coordinando actuaciones para optimizar recursos, definiendo claramente las funciones de cada miembro con la finalidad de poder satisfacer las expectativas de los voluntarios captados y dar respuesta a las necesidades que imperan en el colectivo de ASPAYM.

Actividades:

- Acompañamientos: dentro y fuera del domicilio.
- Apoyo en tareas administrativas, así, envío de circulares, preparar material de oficina en cursos o jornadas, llamadas telefónicas, etc.

- Apoyo en la celebración de actividades: Asamblea General Ordinaria, Excursión a Terra Natura, Jornadas Universidad, Campañas de Prevención, Campañas de Sensibilización, Campañas de Tráfico, etc.

Campaña Control de Alcholemla.

De forma complementaria a las campañas de prevención por segundo año consecutivo Aspaym realiza durante un fin de semana una Campañas de Control de Alcholemla en colaboración con la *Dirección General de Tráfico*, la campaña se desarrolla bajo el lema “No Corras, No Bebas, No Cambies de Ruedas” colaborando con los agentes en los puntos donde se establecen controles de alcholemla. La campaña se realizo el fin de semana 13 y 14 de junio.

Los controles de alcholemla se ubicaron en los siguientes puntos:

VIERNES (13 junio)

- 17.00 horas en N-340, Km. 678 Báscula El Siscar
- 23:00 horas en MU-414, Km. 2 Santomera-Abanilla

SÁBADO (14 junio)

- 17:00 horas en A-7, Km. 750 Área de Servicio de Santomera, sentido Murcia.
- 23:00 horas en N-340, Km. 678 Báscula El Siscar

En dicha Campaña participaron 11 personas con lesión medular –víctimas de accidentes de tráfico- quienes acompañaban a la guardia civil en los puntos reseñados arriba.

Los datos publicados en diversos estudios sobre la lesión medular y la relación entre accidentes de tráfico y nuevos casos de lesionados medulares, hacen que una de las prioridades de ASPAYM sea, impulsar y desarrollar actividades de sensibilización y concienciación por la gravedad de los accidentes de tráfico y sus consecuencias.

P. Atención Integral al Nuevo Lesionado Medular.

Se han realizado intervenciones intra-hospitalarias y post-hospitalarias, utilizando las técnicas de la observación, escucha activa, entrevistas, atención familiar sistémica, atención individualizada y en algún caso intervenciones a nivel grupal. El apoyo, atención y asesoramiento ha sido canalizado por medio de visitas domiciliarias, entrevistas sede social y gabinete de psicología.

Simultáneamente hemos atendido a través de este programa a usuarios residentes en Murcia, donde se les ha prestado atención psicológica domiciliaria, y en otros casos y con el objetivo de que la persona saliese de su entorno se ha valorado positivamente que el propio usuario se desplazase al gabinete de psicología que ofrece servicio a este programa de atención Integral al lesionado medular

En la fase hospitalaria, y dado que en Murcia no contamos con una Unidad de Lesionados Medulares el equipo de Aspaym Murcia se ha desplazado al Hospital Nacional de Paraplégicos de Toledo para dar asistencia y atender a lesionados medulares de nuestra Región, para una primera toma de contacto con la finalidad de dar

información de los servicios, programas y actividades de la asociación e iniciar un diagnóstico de necesidades para dar cobertura asistencial en las áreas que el nuevo lesionado medular demande para elaborar la programación del modelo de intervención individualizado. Tras las visitas realizadas al Hospital se han efectuado sendas llamadas telefónicas para conocer el grado de evolución en su estado de salud, y poder atender sus consultas hasta tanto no recibe el alta hospitalaria.

Las intervenciones llevadas a cabo por los usuarios tienen como aspectos principales.

- La búsqueda por parte del lesionado de un espacio de integración y relación social y laboral. Planteamiento de una nueva forma de organizar sus tiempos, sus recursos personales contando con la nueva discapacidad.
- El afrontamiento cotidiano de situaciones que generan estrés y baja capacidad de competencia personal.
- Abordaje de las reacciones de ansiedad y estrategias para su superación, métodos de relajación, superación del estrés y depresión así como otros que tienen que ver con la agitación y la impulsividad.
- Trabajo con los aspectos de personalidad que agravan la sintomatología, sentimiento de culpa, miedos, pensamientos distorsionados, ideas irracionales...
- Apoyo en el manejo de las emociones presentes en el proceso de readaptación a su nueva realidad como son el miedo, la rabia y la tristeza.
- Apoyo a las familias y orientación acerca de la capacidad de autonomía del lesionado así como reforzamiento de la capacidad de competencia de este último, de su autoestima personal.

Calendario:

El programa se inicia en septiembre 2008 siguiendo las indicaciones de nuestra Federación Nacional de Aspaym pues es un programa común en todas las asociaciones Aspaym, y se ejecuta en tres trimestres, y por tanto describimos la ejecución del programa en el ejercicio 2008.

1º Trimestre:

Calendario: Septiembre/Octubre/Noviembre.

Nº Beneficiarios: 6 beneficiarios directos con el siguiente perfil;

| <u>Edad</u> | <u>Sexo</u> |
|---------------|-------------|
| < 18 años: 1 | Mujeres: 2 |
| 19-35 años: 2 | Hombres: 4 |
| 35-55 años: 3 | |

2º Trimestre:

Calendario: Diciembre 08/Enero 09 /Febrero 09.

Nº Beneficiarios: 7 beneficiarios directos con el siguiente perfil;

| <u>Edad</u> | <u>Sexo</u> |
|---------------|-------------|
| 19-35 años: 4 | Mujeres: 2 |
| 35-55 años: 2 | Hombres: 5 |
| 56-70 años: 1 | |

Programa de Asistencia y Promoción a la Autonomía Personal en el Lesionado Medular.

El proyecto va destinado a la atención personal y fomento de la autonomía del individuo para que con el apoyo de un cuidador profesional pueda llevar a cabo las actividades diarias de atención al aseo e higiene personal, apoyo en desplazamientos, acompañamientos, a la vez que prestar colaboración para atender las labores del hogar, en cuanto a limpieza, preparado de alimentos, ingesta de medicación, y así un largo etcétera.

Usuario 1:

32 años, mujer, parálisis cerebral, 86% minusvalía, residencia en Beniaján, unidad familiar conformada por padres, hermana y usuaria, y recibe el servicio durante dos meses a razón de 18 h/semana de lunes a sábado.

Usuario 2:

29 años, varón, tetraplejía, 88% minusvalía, residencia en Murcia, vive solo, y recibe el servicio desde septiembre hasta diciembre 2008, a razón de 14 h/semana de lunes a domingo.

Usuario 3:

57 años, mujer, siringomielia 89 % minusvalía, unidad familiar conformada por pareja y usuaria, recibe el servicio en el mes de diciembre a razón de 6 h/semanales repartidas entre tres sesiones de dos horas los días lunes, miércoles y jueves.

COLABORACIONES Y COORDINACIÓN CON OTRAS ENTIDADES.

PREDIF.

PREDIF, es una Confederación de ámbito estatal, que agrupa a las dos grandes Federaciones de personas con discapacidad física gravemente afectadas en España: Federación Nacional de Asociaciones ASPAYM y COAMIFICOA (Coordinadoras y Asociaciones de Minusválidos Físicos de las Comunidades Autónomas de España). Siendo sus principales fines el servir de nexo y coordinación con las Federaciones y Asociaciones integradas, y sensibilizar a la sociedad. Además, presta servicios directos a los asociados: Asesoría Jurídica, Turismo y Termalismo, Programa de Turismo Accesible, Escuela de Vuelo a Vela, Asesoría en Accesibilidad Universal, Publicaciones, Formación, Participación en Congresos, Jornadas, etc.

FEDERACIÓN NACIONAL ASPAYM.

FEDERACIÓN NACIONAL DE ASPAYM, es una entidad de ámbito estatal, que agrupa 14 asociaciones en todo el territorio nacional. Es su fin, la asistencia, orientación y promoción de los derechos de las personas con lesión medular, y otras discapacidades físicas, para lo cual desarrolla distintos programas y actuaciones. A través de la Federación Nacional de Aspaym, Aspaym MURCIA gestiona el Programa “Atención Personal y Vida Autónoma”, “Atención Integral al Nuevo Lesionado Medular”, Becas para la obtención o reconversión del carnet de conducir, Convenio con la Fundación Jorge Alió y Vissum (prevención de la ceguera).

CERMI REGIÓN DE MURCIA.

CERMI REGIÓN DE MURCIA, se constituye como una plataforma asociativa de acción política, que da cohesión al sector de la discapacidad y globaliza las actuaciones a favor de la población discapacitada en general; su campo de acción es la sociedad en general y los poderes públicos en particular, actuando como grupo de presión en defensa de las personas con discapacidad y sus familias en el territorio de la Comunidad Autónoma de Murcia. Entre los objetivos del CERMI, diseñar políticas de actuación que vayan encaminadas a conseguir la normalización social de las personas con discapacidad, ser una plataforma o foro común de debate y toma de decisiones, a favor de los intereses del colectivo, analizar los diferentes problemas generales y de importancia que afecten al sector, etc.

ADMINISTRACIÓN REGIONAL Y LOCAL.

A través del ente local y regional suscribimos diversos Convenios de Colaboración, algunos con carácter permanente, y otros eventuales para la atención de las necesidades del colectivo integrado en Aspaym, y nos acogemos a las convocatorias de subvenciones tanto por concurrencia competitiva como nominativas para mejorar y ampliar la prestación de servicios.

ORGANISMOS PRIVADOS Y OBRAS SOCIALES.

En el ejercicio 2008 se han solicitado y tramitado subvenciones a organismos privados con resultados favorables en Fundación Once (Construcción del Centro de Integración y Día), Fundación “la Caixa” (Centro de Integración y de Día), Bancaja (Promoción a la Autonomía Personal en el Lesionado Medular).

RESUMEN DE REUNIONES DE TRABAJO Y OTRAS ACTIVIDADES DEL EJERCICIO 2008.

ACTIVIDADES DEL EJERCICIO 2008:

- A) Asamblea General Ordinaria.*
- B) Charla Informativa sobre el Producto de Incontinencia “Peristeen Irrigador Transanal”.*
- C) Jornadas Técnicos y Directivos.*
- D) Convivencia a Terra Natura (Espinardo).*

REUNIONES DE TRABAJO

- Reunión Consejería Desarrollo Sostenible a fin de buscar financiación de los paneles fotovoltaicos del Centro.
- Reunión con el comercial del laboratorio Lofric/Astra Tech para la solicitud de colaboración a las actividades 2009.
- Reunión CERMI Región de Murcia.
- Reunión Instituto de Vivienda para pactar propuestas para un Convenio de Colaboración.
- Reunión Dirección General de Turismo para abordar el trabajo y financiación de la futura Guía de Turismo de la Región de Murcia.
- Reunión Concejalía de Empleo, para abordar el área de accesibilidad.
- Asistir a la prueba piloto marquesinas de una de las parada de c/ Gran Vía (Murcia).
- Reunión con los técnicos de la Obra del Centro de Integración y de Día.
- Asistencia Asamblea CERMI Región de Murcia.
- Asistencia a la presentación del Catálogo de Servicios de Atención a la Dependencia.
- Reunión con los técnicos de Vía Libre al objeto de los presupuestos para el equipamiento del Centro.
- Asistencia a la Gala del Deporte de ONCE (San Javier).
- Reuniones Junta Directiva ASPAYM MURCIA.
- Reunión Ayto. de Murcia para abordar el tema del transporte público.
- Asistencia a la Mesa de Trabajo sobre Discapacidad.
- Reuniones Junta Directiva Federación Nacional ASPAYM (Toledo).
- Reuniones con el comercial de Pictografía para la proyección de publicaciones 2008.
- Asistencia a 7 Región de Murcia como invitados a tertulia sobre Educación Vial.
- Reuniones comercial Hollister para la solicitud de colaboración a las actividades 2009.
- Firma Convenio Consejería de Obras Públicas, Vivienda y Transportes de la Comunidad Autónoma de la Región de Murcia, Instituto de Vivienda y Suelo de la Región de Murcia, la Asociación de Promotores Inmobiliarios de la Región de Murcia y ASPAYM, para favorecer el acceso de personas con discapacidad a una vivienda protegida.
- Reuniones Dirección General de Personas con Discapacidad para establecer la financiación del Centro de Integración.

- Reuniones con profesores de la Universidad de Murcia para organizar y planificar la X edición de las Jornadas sobre Lesión Medular.
- Reunión con el Abogado para fijar el Servicio Jurídico de ASPAYM.
- Reuniones Comisión de Accesibilidad del Cermi R. de Murcia.
- Rueda de Prensa para presentar la Campaña de Control de Alcoholemia en colaboración con la DGT.
- Asistencia a la Asamblea General Ordinaria PREDIF.
- Asistencia Asamblea General Ordinaria ASPAYM Nacional.
- Reuniones Dirección General de Régimen Económico y Prestaciones del Servicio Murciano de Salud, a fin de contribuir a la mejora del catálogo ortoprotésico para cubrir las necesidades reales del colectivo.
- Entrega de Premios Convocatoria BANCAJA.
- Reuniones Comercial Coloplast para establecer puntos de unión entre ambos en beneficio del colectivo que representa ASPAYM.
- Visita instalaciones Terra Natura previo a la celebración de la jornada de convivencia para inspeccionar la accesibilidad del lugar.
- Otras sendas reuniones que no anotamos por no exceder esta memoria técnica 2008 que os presentamos.*